

مددجوی گرامی اگر شما بدلیل آسیب استخوان ناحیه ساعد به این مرکز مراجعه کرده اید، این مطلب را که برای افزایش آگاهی وایمنی شما تهیه شده است مطالعه بفرمایید:



### شکل وساختمان استخوان ساعد

ساعد قسمتی از اندام فوقانی است که بین مفاصل آرنج و مچ دست قرار گرفته است. ساعد از دو استخوان که یکی کوتاهتر و در امتداد انگشت شصت و دیگری بلندتر و در امتداد انگشت کوچک است، تشکیل شده است.

### شکستگی استخوان های ساعد چگونه ایجاد میشود؟

شکستگی ممکن است در یک استخوان ساعد باشد و یا هر دوی استخوان ها شکسته باشد. شکستگی استخوان های ساعد بدلیل ضربه غیر مستقیم (زمین خوردن) و یا ضربه مستقیم (کوبیدن محکم چوبدستی به ساعد) ایجاد شود.

### علائم بالینی در شکستگی استخوان های ساعد

وقتی هر دو استخوان ساعد شکسته شده است شکل ظاهری ساعد تغییر میکند. ساعد در محل شکستگی خم میشود و گاهی اوقات میتوان نوک تیز استخوان در محل شکستگی را در زیر پوست لمس کرد. در بعضی موارد نوک تیز استخوان شکسته شده پوست را سوراخ کرده و بیرون میزند و شکستگی را به نوع باز تبدیل میکند.

وقتی شکستگی فقط در یک استخوان ساعد ایجاد شده یا جابجایی کمی دارد معمولا ساعد در محل شکستگی بسرعت متورم و دردناک میشود. در این موارد ممکن است حرکت دادن ساعد موجب برخورد قطعات شکستگی به یکدیگر شده و ایجاد صدا کند. بیمار دچار شکستگی ساعد درد زیادی داشته و حرکات چرخشی ساعد و مچ دست محدود و بسیار دردناک میشود.

### جاناندازی باز شکستگی ساعد

در جاناندازی باز شکستگی های ساعد، پزشک ارتوپد، محل شکستگی را در اتاق عمل جاناندازی کرده و با پیچ و پلاک به یکدیگر محکم میکند. در بچه ها جراح ممکن است از میله داخل استخوانی برای بیحرکت کردن شکستگی استفاده کند ولی در بالغین در اکثر موارد از پیچ و پلاک استفاده میشود.

### شکستگی استخوان های ساعد چگونه درمان میشود

درمان این شکستگی ها بصورت جاناندازی و سپس بی حرکت کردن شکستگی است. جاناندازی ممکن است به طریقه بسته(بدون جراحی) یا باز(با جراحی) باشد.

### جاناندازی بسته شکستگی ساعد

در شکستگی های ساعد جاناندازی استخوان ها باید بسیار دقیق باشد. ساعد از دو استخوان تشکیل شده که با هم کار میکنند. اگر یکی از آنها در وضعیت مناسب جوش نخورد هماهنگی در حرکات بین دو استخوان از بین رفته و در نتیجه ممکن است چرخش ساعد دچار مشکل شود.

اگر محل شکستگی جابجایی نداشته باشد درمان بصورت گچ گیری کل اندام فوقانی از کف دست تا بالای بازو است. آرنج را در این گچ در زاویه 90 درجه قرار میدهند. در این موارد پزشک معالج یک عکس رادیوگرافی از ساعد تهیه میکند تا اگر شکستگی جابجایی پیدا کند زود متوجه آن شود.

در صورتیکه شکستگی استخوان های ساعد جابجایی داشته باشند در بچه ها سعی در جاناندازی بسته شکستگی میشود. در صورتیکه شکستگی جافتاد درمان بصورت گچ گیری به صورتی است که ذکر شد. در صورتیکه جاناندازی بسته موفقیت آمیز نباشد درمان بصورت عمل جراحی خواهد بود.



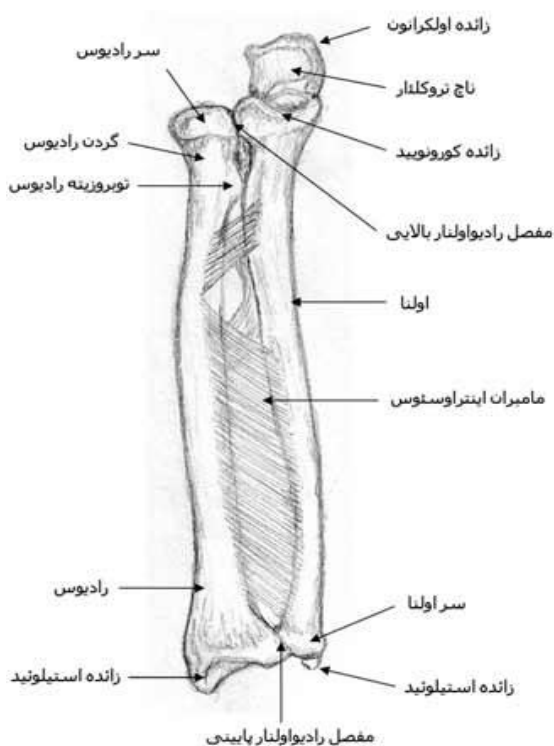
جاناندازی باز و تثبیت با پلاک در فرد بالغ

پس از جراحی دست بیمار در یک آتل بلند گذاشته میشود. آتل معمولا پس از 2-1 هفته خارج شده و حرکات آرنج و مچ دست شروع میشود. شکستگی استخوان های بالغین معمولا به 10-12 هفته زمان برای جوش خوردن نیاز دارد. در این مدت بیمار باید بطور مرتب نرمش های مخصوصی را برای حرکات آرنج و مچ دست انجام دهد تا دچار خشکی مفصلی نشود. در این مدت بیمار باید از بلند کردن اجسام با دست آسیب دیده خودداری کند. بعد از جوش خوردن شکستگی که معمولا با استفاده از رادیوگرافی مشخص میشود بیمار میتواند بتدریج کارهای معمول خود را انجام دهد.

باسمه تعالی  
مرکز آموزش درمانی شهدای تبریز

آموزش به مددجو

## آگاهی های عمومی در مورد شکستگیهای ساعد



تهیه و تنظیم:

سید هادی حسینی کارشناس پرستاری  
زیر نظر آقای دکتر روحانی  
تاریخ تدوین: تابستان 1402

### مواردی که پس از گچ گیری باید بررسی و انجام شود :

**1-** در صورتی که عضو آسیب دیده شما بتدریج متورم شود و رنگ آن نسبت به اندام سالم، سفیدتر یا تیره تر شود نشانه مشکل در گردش خون اندام شما میباشد. اگر توانایی دارید نبض پایین محل شکستگی را کنترل کنید.

نبض منظم نشانه خونرسانی درست به عضو آسیب دیده میباشد.

**2-** ناخن ها باید پس از فشار دادن سفید شده و سریعاً به رنگ اول خود برگردند.

**3-** انگشتان باید حس و حرکت داشته باشند.

**4-** بهتر است برای کاهش تورم عضو را سرد نگه دارید برای این منظور مقداری یخ را در کیسه ریخته و هر یک ساعت به مدت 15 دقیقه روی محل شکسته قرار دهید. این کار را تا 24 ساعت ادامه دهید. (سرد کردن عضو نباید بیشتر از 15 دقیقه ادامه پیدا کند)

**5-** استفاده از دست غیر مبتلا جهت فعالیتهای روزانه

**6-** بالا قرار دادن اندام هنگام خواب

**7-** عدم خاراندن سطح زیر گچ (خارش با سشوار سرد تسکین می یابد)

**8-** برای جلوگیری از خیس شدن گچ هنگام حمام از یک پوشش پلاستیکی خشک و تمیز روی گچ استفاده کنید

### در صورت بروز موارد زیر پزشک خود را مطلع سازید

تورم عضو گچ گیری شده

درد شدیدی که با مصرف داروهای ضد درد خوراکی کاهش پیدا نکند.

گزگز و مور مور شدن دست ها  
ترشح و استنشام بوی بد از گچ

### عوارض شکستگی های ساعد

- دیر جوش خوردن یا جوش نخوردن شکستگی استخوان

- بد جوش خوردن استخوان

- اشکال در خونرسانی و ورم عضو

### درمان شکستگی ساعد در اطفال

اکثراً شکستگی های ناحیه ساعد در اطفال به صورت غیر جراحی درمان می گردند. در صورتی که تورم قابل ملاحظه در ساعد وجود داشته باشد ابتدا اندام اتل گیری شده و پس از کم شدن تورم گچ گیری انجام می شود

در صورتی که جابجایی و زاویه دار شدن استخوان های شکسته شده زیاد باشد باید ابتدا با بیهوشی عمومی جالاندازی بسته صورت گرفته و سپس گچ گیری انجام شود. گاهی اوقات در مواردی که جالاندازی بسته موفق نباشد درمان جراحی انجام میشود.

### عوارض شکستگی های ساعد در بچه ها

عوارض شکستگی های ساعد در بچه ها کم است. یکی از عوارض این شکستگی ها، جابجا شدن مجدد شکستگی می باشد به این معنی که بعد از جالفتادن شکستگی و گچ گیری ممکن است بعد از چند روز قطعات شکسته شده مجدداً جابجا شوند.

از عوارض دیگر شکستگی ساعد در بچه ها خشکی و محدودیت حرکت آرنج یا مچ دست، بدجوش خوردن، دیرجوش خوردن و در مواردی خاص چسبندگی دو استخوان ساعد به یکدیگر است.

### آیا بعد از درمان شکستگی دست، باید آنرا بیحرکت نگه دارم یا حرکت دهم؟

دستها و پا هارا اندامهای حرکتی هستند. مهمترین مشخصه این اندامها حرکت کردن آنهاست. بهتر است با مشورت پزشک حرکات مفصل شروع شود و از خشکی اندام پیشگیری شود.